

# ICE-VIBE

CIRCULATION THERAPY

## USER INSTRUCTIONS & SAFETY GUIDE

INSTRUCTIONS D'UTILISATION, GUIDE DE SÉCURITÉ  
GEBRAUCHSANWEISUNG & SICHERHEITSRICHTLINIEN



[ICE-VIBE.COM](http://ICE-VIBE.COM)



# USER INSTRUCTIONS & SAFETY GUIDE

INSTRUCTIONS D'UTILISATION, GUIDE DE SÉCURITÉ  
GEBRAUCHSANWEISUNG & SICHERHEITSRICHTLINIEN

***Each Ice-Vibe pack or knee pack contains:***

- ✓ 2 boots or wraps
- ✓ 2 cold packs
- ✓ 2 integrated vibrating panels
- ✓ 1 battery charger and 4 universal adapters
- ✓ Spare parts sold separately

***Each Hock wrap pack contains:***

- ✓ 2 wraps
- ✓ 4 cold packs
- ✓ 2 integrated vibrating panels
- ✓ 1 battery charger and 4 universal adapters
- ✓ Spare parts sold separately

ICE-VIBE bag

2 vibrating panels with integrated battery controller

2 cold packs

1 battery charger and 4 adapters for universal use



Ice-Vibe Boots



Ice-Vibe Hock Wrap



Ice-Vibe Knee Wrap



Ice-Vibe Xfull Boot



## Cold Packs



## Hock Ice Packs



## Knee Ice Packs



## Cool Bag



## Integrated Vibration Panels & Battery



## Cable & Transformer



## *How do they work*

Ice-Vibe boots are rechargeable vibrating boots that boost circulation in horse's legs. They combine the effects of cooling and massage therapy to effectively treat strains, ligament and tendon damage. The boots can be used with and without cold packs to reduce swelling and stimulate blood flow. Cooling slows down blood flow to prevent swelling, while the massage effect encourages lymph fluid to move, draining inflammation and stimulating repair to damaged tissue. Using the boots before exercise can help reduce the risk of injury as increasing blood flow to the tendons and ligaments makes them more elastic. Everyday wear and tear on joints can be managed with daily use of the boots, and rehabilitation through injury can be achieved more quickly.

## *Setting up your boots*

Insert vibrating panels into pockets flat side to the horse's leg. Use one panel in each boot. The battery/control unit is marked with an on/off switch and is integrated into the panel. **Place cold packs in fridge/freezer before using.**





Front of Ice-Vibe Boot



Side of Ice-Vibe Boot

ABOUT YOUR ICE-VIBE BOOTS

ICE-VIBE  
CIRCULATION THERAPY



## *Using your Ice-Vibe boot*

Place the cold packs on your horse's legs. Secure them with the velcro strip. Place the flared part of the cold pack to the front of the fetlock. The packs are clearly marked left and right. Place the boot over the top of the cold pack and secure with velcro straps. Switch the boot on by **holding down the on/off button for 3 seconds at the back of the boot where clearly marked on/off.**

Your boot has three settings. To change the setting press the on/off button once. Your boot will switch off after ten minutes on setting one and twenty minutes setting two and three. If you need to switch off your boot manually hold the on/off button down for 3 seconds.

## *Using your boots with cold packs*

Your cold packs can be cooled in a fridge or freezer for a minimum of 2 hours before use. Fridge may be adequate for day to day use. Always use your cold packs if swelling is present.

## *Using your boots with warm packs*

Horses suffering with joint stiffness may benefit from warm massage. You can heat the packs by soaking them in warm water. Do not microwave them. Do not soak in boiling water as you may burn your horse.

Always start your horse on level one, once a day for two to three days to allow him to adjust to the boots.

**Setting two is your main setting before and after exercise.**

## *How to charge the battery*

- 1 The battery is integrated into the top of the panel. It has been partially charged, but you may need to recharge it before you can switch on your device for the first time.
- 2 Connect the charger to a wall outlet.
- 3 Connect the charger to the battery. The battery is integrated into the panel; the connection is at the bottom of the panel.
- 4 Battery will fully charge in two hours with one battery or in four hours for two batteries simultaneously charging.
- 5 Disconnect the charger from the wall outlet when the charger is not in use. Your device can be charged from a usb port e.G. A laptop, when a wall outlet is not available. Should you require a second usb charger the Ice-Vibe battery requires a usb mini b size cable.
- 6 If you're going to store your boots for more than a month, store with battery fully charged. If stored and not charged the lifespan of your battery will be reduced.

**\* If your battery is not integrated, remove battery, connect charger and charge both batteries for 4 hours.**



## *Your boots should last for two hours once charged*

Always start your horse on the first level that switches off after ten minutes for the first three days until his legs get used to the Ice-Vibe boots.

### *What settings to use*

#### **Setting 1**

Always start on setting one for the first few days to allow your horse's legs to adjust to the wrap and to make sure the leg does not swell from use

Use for first few days of rehabilitation

#### **Setting 2**

Use to prepare for exercise without the cold packs

Use after exercise with cold packs

Use for rehabilitation

#### **Setting 3**

This is the strongest setting

Should only be used with cold packs

Should be used on larger boned horses or horses with old excess scar tissue



## PLEASE NOTE:

- When swelling and bruising is present always use with cold packs
- If your horse's legs swell after use s/he may have a fracture or an infection
- If you are unsure please consult your veterinarian

Always start your horse on setting one for the first three days to allow your horses legs to adjust to the boot and to make sure the leg does not swell from use. If your horse's legs swell after use your horse may have a fracture or infection.

The ice-vibe boots are designed to assist you to prepare your horses legs before exercise and to minimise soreness and bruising after exercise they are not a medical device.

## *How do they work*

Ice-Vibe hock and knee wraps help increase circulation to your horse's hocks and knees. However, they cannot be used on infection as the massage effect may spread the infection. Do not use on fractures in the first four weeks as it may irritate and cause some swelling. Ice-vibe wraps are designed to help you prepare your horse's legs before exercise and reduce inflammation, discomfort and bruising after.

**Remember: this is not a medical device.**

## *Setting up your hock / knee wraps*

- 1 Insert vibrating panels into pockets with the flat side to the horse's leg and the battery end of the panel going into the wrap first. Use one panel in each wrap.
- 2 The battery/control unit is marked with an on/off switch and is integrated into the panel. When inserted into wrap you should be able to see on/off button on outside of wrap.
- 3 The hock wraps give you the option of having the panel on the inside or the outside of the hock.
- 4 The panel for the knee wrap goes into the middle of the wrap.
- 5 Place cold packs in fridge/freezer for a minimum of two hours before using.

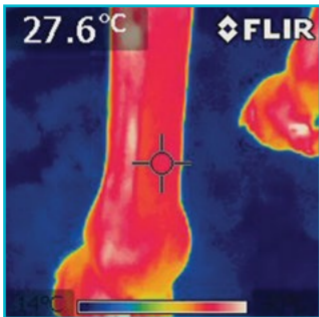
## *Turning on your Ice-Vibe wraps*

- 1 Switch the panel on by holding down the on/off button at the bottom of the wrap for 3 seconds.
- 2 Your wrap has three settings. It switches on at setting one. To change the setting press the on/off button once.
- 3 Your wrap will switch off after ten minutes on setting one, press the button once more for setting two, this lasts twenty minutes.
- 4 Press once more for setting three. This also lasts 20 mins.
- 5 If you need to switch off your wrap manually hold the on/off button down for 3 seconds.

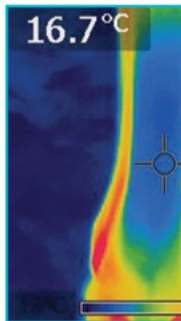
Always start your horse on level one, once a day for a couple of days to allow him to adjust to the wraps.

**Setting two is the best setting for before and after exercise.**



BEFORE THERAPY

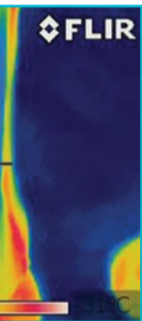
Resting normal leg  
before therapy.

AFTER USING ICE  
& VIBRATION THERAPY

Tendon after using ice  
& vibration with Ice-Vibe  
significantly cooler.

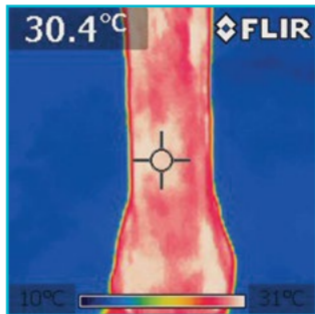


ICE PACK  
APPLY



Ice pack and  
Ice boot. Leg is

AFTER THERAPY USING  
ONLY VIBRATION



PREVENTS INJURIES:  
Leg after using vibration panels only with  
Ice-Vibe boot. Leg warmed up and ready for  
exercise.



ICE-VIBE  
CIRCULATION THERAPY

THERMAL PHOTOGRAPHS

## *Fitting your Ice-Vibe knee wrap*

- 1 Place the wrap around your horse's knee, with the massage panel sitting at the front middle of the knee and the back of the knee coming out through the gap at the back of the boot.
- 2 Secure the top velcro strap above your horse's knee first.
- 3 Fasten the outer elasticised strap firmly over the top of the first strap. (see picture).
- 4 Ensure back of the knee is exposed (see picture).
- 5 Secure the bottom strap below the knee loosely.
- 6 When treatment is finished remove the wrap.

## *Fitting your Ice-Vibe knee wrap with cold pack*

- 1 To attach the cold pack to the inside of the knee wrap place it inside the front of the wrap, with the velcro piece facing the outside of the wrap.
- 2 Then fold the velcro down over the top to secure it.

As the cold pack is applied directly onto the knee we advise leaving it out of the freezer for 5 minutes prior to use. Your cold packs can be cooled in a fridge or freezer for a minimum of 2 hours before use. Always use your cold packs if swelling is present.

Insert vibrating panel into pocket



Making sure recharge point fits to bottom of pocket enlign with ON/OFF switch on opposite side



Insert cold pack to inside of wrap

Attach velcro to outside of wrap



### *Fitting your Ice-Vibe Hock wrap (your wraps are clearly marked left and right)*

- 1 Place the wrap around your horse's hock with the point of the hock sitting through the hole in the wrap.
- 2 Secure the top Velcro strap above your horse's hock.
- 3 Then secure the second strap firmly.
- 4 Then secure the third strap firmly.
- 5 Secure the bottom strap below the hock firmly.
- 6 When treatment is finished remove the wrap.

### *Fitting your Ice-Vibe Hock wrap with cold packs*

The hock wrap comes with two cold packs that are the same size. The packs fit into the two pockets that sit either side of the hock. Cold packs can be cooled in a fridge or freezer for a minimum of 2 hours before use. Always use your cold packs if swelling is present.

### *Using your Ice-Vibe wraps with warm packs*

Horses suffering with joint stiffness may benefit from warm massage. You can heat the packs by soaking them in warm water. Do not microwave them. Do not soak in boiling water as you may burn your horse.

Insert vibrating panel in pocket behind cold pack



Insert cold packs either side of Hock Wrap



When fitting wrap, close straps numerical order as shown



When fitting wrap, close straps numerical order as shown



When fitting wrap, close straps numerical order as shown



Each pair has a left and right cold pack

Flared end to cover the Fetlock Joint



## *User guide safety: Ice-Vibe circulation wraps*

- Only qualified personnel may repair this product.
- Keep your device dry it is not water resistant.
- Do not store the electronic components in extreme hot or cold temperatures.
- Do not drop, knock or shake device.
- Do not allow horses to chew or stand on device as it contains delicate circuit boards.
- Use battery and charger for their intended purposes only. Improper use, or use of unapproved batteries or chargers may present a risk of explosion or other hazard and will invalidate warranty.
- Never use a damaged battery or charger.
- Do not place cold packs in a microwave.
- Do not heat cold packs.

All electrical and electronic products and batteries must be taken to separate collection at the end of their working life. This requirement applies in the European Union. Do not dispose of these products as unsorted waste.



## *User guide safety: Ice-Vibe circulation wraps*

The warranty period begins from the time of original purchase by the first end user. The electronics have a 6 month warranty or 1000hrs. The limited warranty period will not be extended or renewed due to subsequent resale. This limited warranty does not cover defects caused by rough handling or chewing from the horse, defects caused by sharp items or damage caused by misuse of the product. This limited warranty does not cover defects or damaged cause by the fact that the product was connected or used with any product not supplied by Horseware®. This limited warranty is not enforceable if the product has been exposed to dampness, extreme thermal or environmental conditions, or to spillage of food or liquid or chemical products. This limited warranty is not enforceable if the product has been modified or repaired by an unauthorized person. This limited warranty is not enforceable if the battery has been opened, broken or shows evidence of tampering.

To view our other ICE-VIBE products or to make an enquiry contact us via our website **[www.ice-vibe.com](http://www.ice-vibe.com)** or email us at **[ice-vibe@horseware.com](mailto:ice-vibe@horseware.com)**



***Chaque pack contient:***

- ✓ 2 Guêtres ou bandes
- ✓ 2 poches de froid
- ✓ 2 panneaux vibrants
- ✓ 1 chargeur de batterie et 4 adaptateurs universels
- ✓ Tous les éléments sont vendus séparément si besoin.

***Each Hock wrap pack contains:***

- ✓ 2 Guêtres
- ✓ 4 poches de froid
- ✓ 2 panneaux vibrants
- ✓ 1 chargeur de batterie et 4 adaptateurs universels
- ✓ Tous les éléments sont vendus séparément si besoin.

Housse pratique Ice-vibe

2 panels  
vibrant avec  
batteries  
integrees  
fonctionnement



2 poches  
refrigérées



1 chargeur et  
4 adaptateurs  
universels



Ice-Vibe Boots



Ice-Vibe Hock Wrap



Ice-Vibe Knee Wrap



Ice-Vibe Xfull Boot



## Cold Packs



## Hock Ice Packs



## Knee Ice Packs



## Cool Bag



## Integrated Vibration Panels & Battery



## Cable & Transformer



## *Comment cela fonctionne?*

Les Ice-Vibe sont des guêtres vibrantes rechargeables ayant pour but de stimuler la circulation sanguine dans le membre du cheval. Elles combinent l'effet du froid et la thérapie de massage pour traiter efficacement les dommages survenus aux tendons et ligaments. Les guêtres peuvent être utilisées avec ou sans les poches de froid pour réduire l'inflammation et l'engorgement. Le froid réduit l'engorgement tandis que l'effet massant encourage l'apport en sang, réduisant l'inflammation et stimulant la réparation des tissus endommagés. Utiliser les guêtres avant l'effort aide à réduire le risque de blessure ou d'engorgement, l'activation de la circulation sanguine rendant les tendons et ligaments plus élastiques. L'usure des articulations peut être limitée avec l'utilisation quotidienne des Ice-Vibe, la vitesse de récupération après une blessure peut aussi être augmentée grâce à l'utilisation des guêtres

## *Première utilisation des Ice-Vibe*

Insérer les panneaux vibrants dans les poches situées à l'intérieur de la guêtre du côté du cheval. Utiliser un panneau vibrant par guêtre. La batterie est marquée d'un sigle on/off et est déjà intégrée dans la guêtre. **Placez les poches de froid dans le réfrigérateur/congélateur AVANT utilisation.**



Front of Ice-Vibe Boot



Side of Ice-Vibe Boot



## *Utilisation de votre Ice-Vibe*

Placer la poche de froid directement sur le tendon de votre cheval en les sécurisant avec l'attache en velcro. N'oubliez pas de placer la partie sans gel (logo) vers l'avant, au niveau de l'os. Les poches de froid ont un sens indiqué : gauche et droite. Placer ensuite la guêtres vibrante sur la poche de froid en la sécurisant avec les attaches en velcro. Mettez en marche le système en **appuyant 3 secondes sur le bouton marche/arrêt se situant dans le poche arrière de la guêtre.** Votre guêtre a trois modes/vitesses. Pour changer de vitesse, appuyer une fois sur le bouton on/off. Votre guêtre s'arrêtera automatiquement au bout de 10 minutes en vitesse 1 et au bout de 20 minutes en vitesses 2 et 3. Vous pouvez aussi éteindre manuellement la guêtre en appuyant 3 secondes sur le bouton on/off.

## *Utilisation des guetres avec la poche de froid*

Vos poches de froid peuvent être refroidies au réfrigérateur ou au congélateur au minimum pour une durée de 2 heures avant utilisation. Utilisez toujours les poches de froid si votre cheval présente un engorgement des tendons.

## *Utilisation des guetres avec la poche de gel chaude*

Les chevaux souffrant de rigidité des articulations peuvent bénéficier d'un traitement avec la poche de gel chaude. Vous pouvez chauffer/plonger les poches de gel dans de l'eau chaude. Ne pas les faire chauffer au four à micro-ondes. Ne pas plonger les poches de gel au bain-marie dans de l'eau bouillante pour ne pas risquer de brûler votre cheval.



Toujours commencer le traitement en vitesse 1, une fois par jour pendant deux ou trois jours pour qu'il s'habitue au système et aux vibrations.

**La vitesse 2 est le mode classique et standard avant et après l'effort.**

## *Comment recharger la batterie*

- 1 La batterie est liée au panneau vibrant, sur sa partie haute. Elle est partiellement chargée, mais vous devrez peut-être les recharger avant de pouvoir utiliser la système pour la première fois.
  - 2 Connecter le chargeur à une prise murale.
  - 3 Connecter le chargeur aux batteries.
  - 4 La batterie sera chargée complètement au bout de 2 heures en chargeant une seule batterie et au bout de 4 heures si vous chargez les deux batteries en même temps.
  - 5 Déconnecter le chargeur de la prise murale si vous ne l'utilisez pas. L'appareil peut être chargé via un port USB lorsque vous n'avez pas de prise secteur à disponibilité.
  - 6 Si vous devez stocker vos Ice-Vibe pour une durée d'un mois ou plus, stockez le avec la batterie chargée complètement. Dans le cas contraire, la durée de vie pourrait en être altérée.
- \* **Chargee complètement les guetres vibrent durant 2 heures**



## Quel vitesse utiliser?

### Vitesse 1

Toujours commencer le traitement en vitesse 1 durant les premiers jours d'utilisation pour permettre aux tendons de votre cheval de s'habituer au système et s'assurer que les tendons n'engorgent pas à cause de la guêtre.

### Vitesse 2

Utiliser pour préparer avant l'effort sans les poches de froid

Utiliser après l'effort avec les poches de froid

Utiliser en cas de rééducation

### Vitesse 3

C'est la vitesse la plus forte

A utiliser seulement avec les poches de froid

Pourra être utilisé sur des chevaux aux os plus importants ou sur les chevaux présentant des cicatrices profondes et anciennes.

## A NOTER:

- Toujours utiliser les poches de froid en cas d'engorgement
- Si votre cheval engorge après utilisation, il présente peut-être une fracture ou, une infection.
- Pour toute question, merci de vous adresser au vétérinaire de votre cheval

Les Ice-Vibe sont développés pour vous assister dans la préparation des membres de vos chevaux avant l'exercice et afin de minimiser l'engorgement après l'exercice. Les Ice-Vibe ne sont en aucun cas un appareil médical.



## Comment cela fonctionne

Les guêtres de genou et jarret Ice-Vibe permettent d'augmenter la circulation du sang sur les parties des membres. Cependant, une utilisation sur infection est à éviter puisque l'effet massant pourrait diffuser cette infection.

Ne pas utiliser sur des fractures dans les 4 premières semaines sous risque d'irritation et d'engorgement. Les Ice-Vibe sont développés pour vous assister dans la préparation des membres de vos chevaux avant l'exercice et afin de minimiser l'engorgement après l'exercice

**N'oubliez pas: ceci n'est pas un appareil médical.**

## Setting up your hock / knee wraps

- 1 Insérer les panneaux vibrants dans les poches situées à l'intérieur des guêtres (logo vers l'avant). Utilisez un panneau vibrant par guêtre.
- 2 The battery/control unit is marked with an on/off switch and is integrated into the panel. When inserted into wrap you should be able to see on/off button on outside of wrap.
- 3 La batterie est marquée d'un signe on/off et est intégrée au panneau vibrant. Lorsque la batterie est insérée dans la guêtre, vous devez être en mesure de voir le sigle on/off depuis l'extérieur de la guêtre.

- 4 Le panneau vibrant de la guêtre de genou se situe au milieu de la guêtre.
- 5 Placer les poches de froid au réfrigérateur/congélateur au minimum 2 heures avant utilisation.

### *Mettre les guêtres Ice-Vibe en marche*

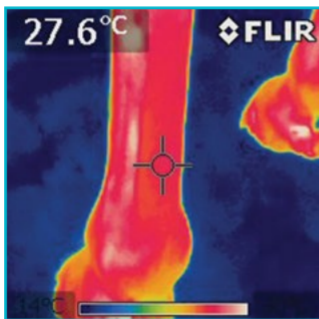
- 1 Mettre en marche le panneau vibrant en appuyant sur le bouton on/off pendant 3 secondes.
- 2 Votre guêtre propose 3 vitesses. Elle s'allume en position 1, pour changer de vitesse, appuyez une fois sur le même bouton on/off.
- 3 Votre guêtre s'arrêtera après 10 minutes en vitesse 1 et après 20 minutes en vitesse 2 et 3.
- 4 Vous pouvez si vous le souhaitez arrêter vos guêtres manuellement en appuyant 3 secondes sur le bouton on/off.

Toujours commencer le traitement en vitesse 1 une fois par jour durant les premiers jours d'utilisation pour permettre à votre cheval de s'habituer à la guêtre.

**La vitesse 2 est le mode classique et standard avant et après l'effort.**

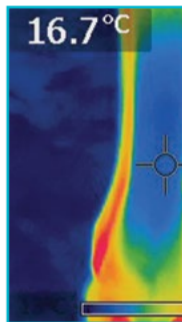


## AVANT LE TRAITEMENT



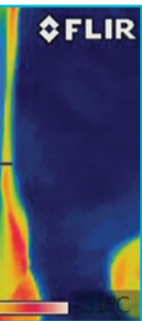
Membre au repos  
avant traitement

## APRÈS UTILISATION REFRIGÉRÉES ET VIBRATIONS



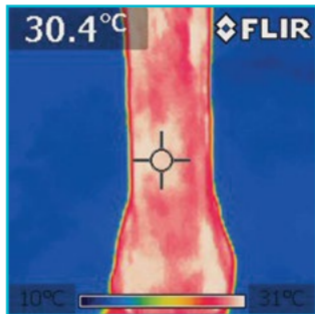
Tendons après avoir été  
refrigérés et les vibrations  
refroidit de manière

## UTILISATION DES POCHESES DE VIBRATION



Après utilisation des poches  
de vibrations. Membre  
très froid.

## PRÉPARATION AU TRAVAIL EN UTILISANT LES VIBRATIONS UNIQUEMENT



**PRÉVENIR LES BLESSURES:**  
Membre après utilisation des vibrations  
uniquement. Membre prêt pour le travail

## *Ajuster votre guêtre de genou Ice-Vibe*

- 1 Placer la guêtre autour du genou de votre cheval, le panneau de massage placé au milieu et en face du genou, l'arrière du genou placé dans l'espace vide à l'arrière de la guêtre.
- 2 Sécuriser premièrement l'attache velcro du haut au-dessus du genou.
- 3 Attachez la fermeture élastique fermement au-dessus du premier élastique (voir photo).
- 4 Assurez-vous que l'arrière du genou soit exposé (voir photo).
- 5 Sécurisez la fermeture du bas en dessous du genou.
- 6 Lorsque le traitement est fini, retirez la guêtre.

## *Ajuster la guêtre de genou avec la poche de froid*

- 1 Pour attacher la poche de froid à l'intérieur de la guêtre de genou, placez-la sur la face intérieure de la guêtre, avec la pièce de Velcro faisant face à l'extérieur de la guêtre.
- 2 Puis placer le Velcro au-dessus du haut de la guêtre pour la sécuriser.

Puisque les poches de froid s'appliquent directement sur le genou, nous conseillons de laisser cette poche de froid 5 minutes à l'air libre avant utilisation à la sortie du réfrigérateur/congélateur. Vos poches de froid peuvent être refroidies au réfrigérateur ou congélateur au minimum 2 heures avant utilisation. Toujours utiliser les poches de froid en présence d'un engorgement.



Insert vibrating panel into pocket



Making sure recharge point fits to bottom of pocket enlign with ON/OFF switch on opposite side



Insert cold pack to inside of wrap

Attach velcro to outside of wrap



## *Ajuster la guêtre de jarret Ice-Vibe (Vos guêtres sont clairement marquées droite ou gauche)*

- 1 Placer la guêtre autour du jarret avec la pointe du jarret placée dans l'espace prévu à cet effet.
- 2 Sécurisez en premier le Velcro au-dessous du jarret.
- 3 Sécurisez ensuite la seconde fermeture.
- 4 Sécurisez ensuite la troisième fermeture.
- 5 Sécurisez la fermeture haute en dessous du jarret.
- 6 Une fois le traitement fini, retirez la guêtre.

## *Ajuster la guêtre de jarret avec les poches de froid*

La guêtre de jarret est livrée avec deux poches de froid de même taille. Les packs de froids s'ajustent dans les deux poches. Les poches de froid peuvent être refroidies au réfrigérateur ou au congélateur au minimum 2 heures avant utilisation. Toujours utiliser les poches de froid si un engorgement est présent.

## *Utiliser les guêtres avec les poches de gel chaudes*

L'effet du massage chaud peut être bénéfique pour les chevaux souffrant de raideur articulaire. Vous pouvez chauffer les poches de froid en les plongeant dans l'eau chaude. Ne pas les mettre au four à micro-ondes. Ne pas les plonger dans l'eau bouillante sous risque de brûler votre cheval.

Insert vibrating panel in pocket behind cold pack



Insert cold packs either side of Hock Wrap



When fitting wrap, close straps numerical order as shown

## Consignes de securite: guetre de circulation Ice-Vibe

- Seule une personne qualifiée peut réparer le produit.
- Garder votre appareil sec, il ne résiste pas à l'eau.
- Ne pas stocker les composants dans des températures extrêmes.
- Ne pas lancer, claquer ou secouer l'appareil électronique.
- Ne pas laisser le cheval mâcher ou marcher sur l'appareil contenant des circuits électriques fragiles.
- Utiliser la batterie et le chargeur dans le cadre de leur fonction première seulement. Une utilisation impropre ou l'utilisation de batteries ou chargeurs inappropriés pourrait présenter des risques d'explosion ou d'autre danger, et invaliderait la garantie.
- Ne pas utiliser un chargeur ou une batterie endommagés.
- Ne pas faire chauffer les poches de froid au four à micro-ondes.
- Ne pas chauffer les poches de froid.

L'ensemble des composants électriques et électroniques doivent être traités de façon séparée à la fin de leur cycle de vie. Ceci est une obligation qui s'applique à l'Union Européenne. Ne pas jeter ces composants sans les avoir préalablement triés

## Consignes de securite: guetre de circulation Ice-Vibe

La période de garantie prend effet à partir de l'achat d'origine du produit par le premier utilisateur. Les composants électroniques disposent d'une garantie de 6 mois ou 1000 heures d'utilisation. La limite de garantie ne sera pas étendue ou renouvelée pour cause de revente du produit. Cette garantie ne couvre pas les dommages causés par une manipulation abusive, les dommages causés par un cheval ayant mâché le produit, les dommages causés par des outils coupants ou causés par une utilisation inappropriée. Cette garantie ne couvre pas les dommages causés par le fait que le produit ait été branché ou utilisé avec un autre produit non produit par Horseware®.

Cette garantie ne prend pas effet si le produit a été exposé à l'humidité ou à des températures extrêmes, au déversement de produits alimentaires, de liquides ou de produits chimiques. Cette garantie ne s'applique pas si le produit a été modifié ou réparé par une personne non autorisée. Cette garantie ne s'applique pas si la batterie a été ouverte, cassée ou montre des signes d'altération.

Pour découvrir tous les produits ICE-VIBE ou pour toute question et remarque, contactez-nous via notre site web [www.ice-vibe.com](http://www.ice-vibe.com) ou par email via [ice-vibe@horseware.com](mailto:ice-vibe@horseware.com)

### *Jeder Pack Ice-Vibe oder Knee Wrap enthält:*

- ✓ 2 Gamaschen
- ✓ 2 Kühlpacks
- ✓ 2 Vibrationselemente
- ✓ 1 Aufladegerät und 4 Universaladapter
- ✓ Einzelteile separat erhältlich

### *Jeder Pack Hock Wraps enthält:*

- ✓ 2 Gamaschen
- ✓ 4 Kühlpacks
- ✓ 2 Vibrationselemente
- ✓ 1 Aufladegerät und 4 Universaladapter
- ✓ Einzelteile separat erhältlich

ICE-VIBE bag



2 Vibrationspads  
mit integriertem



2 Kühlpacks



1 Aufladegerät &  
4 Adapter zum  
universellen Gebrauch.



ICE-VIBE  
CIRCULATION THERAPY

INHALT DER GAMASCHEN & PACKS

Ice-Vibe Boots



Ice-Vibe Hock Wrap



Ice-Vibe Knee Wrap



Ice-Vibe Xfull Boot





## Cold Packs



## Hock Ice Packs



## Knee Ice Packs



## Cool Bag



## Integrated Vibration Panels & Battery



## Cable & Transformer



## Wie funktionieren sie

Ice Vibe Gamaschen sind wiederaufladbare Vibrationsgamaschen, die die Blutzirkulation in den Pferdebeinen ankurbeln. Sie kombinieren Kühlung und Massage, um Zerrungen, Bänder- und Sehenschäden effektiv zu behandeln. Die Gamaschen können mit oder ohne Kühlpacks verwendet werden, um Schwellungen zu reduzieren und um die Blutzirkulation zu stimulieren. Kühlen verlangsamt die Blutzirkulation, um Schwellungen zu vermeiden, während die Massage das Lymphsystem stimuliert, Entzündungen abtransportiert und den Heilungsprozess bei beschädigtem Gewebe unterstützt. Bei Gebrauch der Gamaschen vor der Bewegung, kann durch die Erhöhung der Blutzirkulation zu den Sehnen und Bändern, das Verletzungsrisiko reduziert werden, da diese elastischer werden. Man kann die Gamaschen täglich vorbeugend oder auch während der Rehabilitationsphase verwenden.

## Vor Gebrauch der Gamaschen

Führen Sie die Vibrationselemente in die Taschen auf der Innenseite der Gamaschen ein. Verwenden Sie ein Vibrationselement in jeder Gamasche. Die Batterie und die Steuerung ist mit ON/OFF gekennzeichnet und in das Vibrationselement integriert. **Legen Sie die Kühlpacks vor Gebrauch in den Kühl-/Gefrierschrank.**



Front of Ice-Vibe Boot



Side of Ice-Vibe Boot



## Verwendung der Ice Vibe Gamaschen

Bringen Sie die Kühlpacks an das Pferdebein an. Schließen Sie sie mit den Klettverschlüssen. Drehen Sie den Teil mit dem Ausschnitt zur Vorderseite des Vorderfußwurzelgelenks. Die Kühlpacks sind speziell für das linke und rechte Bein gekennzeichnet. Bringen Sie die Gamaschen über die Kühlpacks an und schließen Sie sie mit den Klettverschlüssen. Schalten Sie die Gamaschen an, indem Sie den ON/OFF Knopf an der Hinterseite der Gamaschen für 3 Sekunden lang gedrückt halten.

Die Gamaschen haben drei Levels. Um das Level zu verändern, drücken Sie den ON/OFF Knopf einmal. Auf Level 1 schalten sich die Gamaschen nach 10 Minuten automatisch ab, auf Level 2 und 3 nach 20 Minuten. Wenn Sie die Gamaschen manuell ausschalten möchten, halten Sie den ON/OFF Knopf für 3 Sekunden lang gedrückt.

## Verwendung der Ice Vibe Gamaschen mit Kühlpacks

Die Kühlpacks können im Kühlschrank oder im Gefrierschrank für mindestens 2 Stunden vor Gebrauch gekühlt werden. Verwenden Sie bei Schwellungen immer die Kühlpacks.

## Verwendung der Ice Vibe Gamaschen mit warmen Gelpacks

Für Pferde, deren Gelenke sehr steif sein können, bestens geeignet. Sie können die Gelpacks aufwärmen, indem Sie sie in warmes Wasser legen. Bitte erwärmen Sie die Gelpacks nicht in der Mikrowelle. Erwärmen Sie die Gelpacks nicht in kochendem Wasser, da dies Verbrennungen am Pferdebein verursachen kann.

Bei Erstbenutzung, verwenden Sie immer Level 1 für 1-2 Tage, um das Pferdebein an die Vibration zu gewöhnen.

**Level 2 ist das Hauptlevel, das man vor und nach der Bewegung benutzt.**

## Wie lädt man die Batterie auf

- 1 Die Batterie ist in den oberen Teil des Vibrationselementes integriert. Sie ist schon teils aufgeladen, laden Sie die Batterie jedoch nochmals auf, bevor Sie die Gamaschen zum ersten Mal verwenden.
- 2 Stecken Sie das Ladegerät an eine Steckdose.
- 3 Verbinden Sie das Ladegerät mit der Batterie. Die Batterie ist in das Vibrationselement integriert; der Stecker hierfür befindet sich am unteren Teil des Vibrationselementes.
- 4 Bei Laden von nur einer Batterie, ist diese innerhalb von 2 Stunden voll geladen. Bei Laden von 2 Batterien gleichzeitig, dauert der Ladevorgang 4 Stunden.
- 5 Wenn Sie das Ladegerät nicht gebrauchen, ziehen Sie es aus der Steckdose. Man kann die Batterien auch an einem USB Gerät, z.B. einem Laptop etc. aufladen, wenn gerade keine Steckdose zur Verfügung steht. Sollten Sie ein zweites USB Ladegerät brauchen, kaufen Sie ein USB Mini B Kabel.
- 6 Wenn Sie die Gamaschen für mehr als einen Monat lagern und nicht benutzen, lagern Sie diese mit voll aufgeladener Batterie. Bei nicht voll aufgeladener Batterie kann sich die Lebensdauer dieser verkürzen.

**\* Wenn die Batterie nicht in das Vibrationselement integriert ist, nehmen Sie die Batterie ab, verbinden Sie sie an das Ladegerät und laden Sie beide Batterien für 4 Stunden.**

## *Die Batterien halten 2 Stunden, wenn Sie voll geladen sind*

Bei Erstbenutzung verwenden Sie bitte immer Level 1, das sich nach 10 Minuten automatisch abschaltet, für die ersten drei Tage, damit sich die Pferdebeine an die Ice Vibe Gamaschen gewöhnen können.

## *Welches Level sollte man wann Verwenden*

### **Level 1**

Bei Erstbenutzung verwenden Sie immer Level 1 für die ersten paar Tage, damit sich das Pferdebein an die Gamaschen gewöhnen können, und um sicherzustellen, dass die Beine nicht anschwellen.

Verwenden Sie dieses Level für die ersten paar Tage während der Rehabilitationsphase.

### **Level 2**

Verwendung zur Vorbereitung auf die Bewegung ohne den Kühlpacks

Verwendung nach der Bewegung mit den Kühlpacks

Verwendung während der Heilungsphase

### **Level 3**

Dies ist das stärkste Level

Nur im Gebrauch mit den Kühlpacks verwenden.

Nur für Pferde mit sehr stämmigen Beinen oder bei sehr viel Narbengewebe.

## BITTE BEACHTEN SIE:

- Bei Schwellungen oder Prellungen verwenden Sie bitte die Ice Vibe Gamaschen immer mit den Kühlpacks.
- Falls die Beine Ihres Pferdes nach Gebrauch der Gamaschen anschwellen, könnte es einen Bruch oder eine Infektion/Einschuss haben.
- Sollten Sie sich unsicher sein, Fragen Sie bitte Ihren Tierarzt.

Beginnen Sie die Therapie für die ersten 3 Tage mit Level 1, damit sich das Pferdebein an die Vibration gewöhnen kann und nicht anschwillt. Sollten die Beine dennoch anschwellen, könnte Ihr Pferd einen Bruch oder eine Infektion/Einschuss haben.

**Die Ice Vibe Boots wurden entwickelt, um dabei zu Helfen, die der Beine Ihres Pferdes auf die Bewegung vorzubereiten und um Schwellungen und Prellungen nach der Bewegung zu minimieren. Die Ice Vibe Gamaschen sind kein medizinisches Gerät.**



## Wie funktionieren sie?

Ice Vibe Gamaschen für das Vorderfußwurzelgelenk und für das Sprunggelenk (Hock and Knee Wraps) erhöhen die Blutzirkulation in diesen Gelenken. Man kann Sie jedoch nicht auf Infektionen verwenden, da die Vibration die Infektion verteilen könnte. Verwenden Sie die Ice Vibe Gamaschen auch nicht bei Brüchen, da dies Schwellungen verursachen kann.

Die Ice Vibe's wurden entwickelt, um die Beine Ihres Pferdes, auf die Bewegung vorzubereiten und nach der Bewegung Entzündungen, Schmerzen und Prellungen zu reduzieren.

**Dies ist kein medizinisches Gerät.**

## Vor Gebrauch der Ice Vibes für das Vorderfußwurzelgelenk und das Sprunggelenk (Knee/Hock Warps)

- 1 Führen Sie die Vibrationselemente in die Taschen auf der Innenseite der Gamaschen mit der Batterie zuerst ein. Verwenden Sie ein Element pro Gamasche
- 2 Die Batterie/Steuerung ist in die Vibrationselemente integriert und mit ON/OFF gekennzeichnet. Wenn diese in der Gamasche richtig platziert ist, sollten Sie den ON/OFF Knopf außen an der Gamasche sehen können.

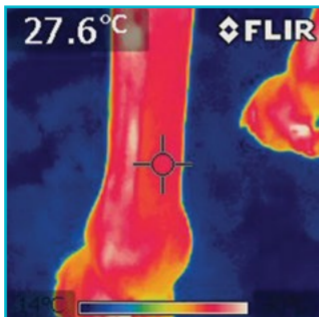


- 3 Bei den Ice Vibes für das Sprunggelenk (Hock Wraps) kann man die Vibrationselemente auf der inneren und äußeren Seite des Pferdebeins anbringen.
- 4 Das Vibrationselement für den Ice Vibe für das Vorderfußwurzelgelenk (Knee Wrap) wird in die Mitte der Gamasche eingeführt.
- 5 Legen Sie die Kühlpacks vor Gebrauch für 2 Stunden in den Kühl- oder Gefrierschrank.

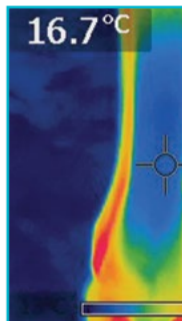
### *Wie schaltet man die Ice Vibe Gamaschen für das Vorderfußwurzel- oder Sprunggelenk an*

- 1 Um das Vibrationselement anzuschalten, halten Sie den ON/OFF Knopf am unteren Teil der Gamasche für 3 Sekunden lang gedrückt.
- 2 Die Gamaschen haben 3 Levels. Wenn man die Gamaschen anschaltet, ist man automatisch bei Level 1. Um das Level zu ändern, drücken Sie diesen Knopf einfach noch einmal.
- 3 Auf Level 1 schaltet sich die Vibration nach 10 Minuten automatisch ab. Drücken Sie den ON/OFF Knopf noch einmal, um zu Level 2 zu gelangen, was sich nach 20 Minuten automatisch abschaltet.
- 4 Drücken Sie den ON/OFF Knopf noch einmal um zu Level 3 zu gelangen. Dies schaltet sich nach 20 Minuten automatisch ab.
- 5 Wenn Sie die Gamaschen manuell ausschalten möchten, halten Sie den ON/OFF Knopf für 3 Sekunden lang gedrückt.

**Beginnen Sie immer bei Level 1 und benutzen Sie die Gamaschen täglich ein Mal für ein paar Tage, damit sich das Pferdebein an die Gamaschen gewöhnt. Level 2 ist das Hauptlevel, das man vor und nach der Bewegung verwenden sollte.**

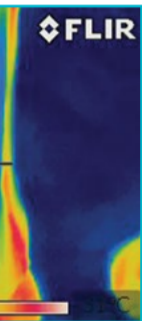
VOR DER THERAPIE

Normales Bein im Ruhezustand  
vor der Therapie

NACH GEBRAUCH  
UND VIBRATIONSTHERAPIE

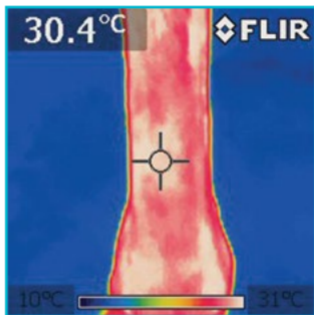
Sehne nach Gebrauch  
Vibrationstherapie m  
Boot. Bein ist bedeut

## DES EISPACKS THERAPIE



h des Eispacks und  
it dem ICE-VIBE  
end kühler:

## NUR MIT VIBRATION



BEUGT VERLETZUNGEN VOR:  
Bein nach der alleinigen Anwendung der  
Vibrationspads mit dem  
ICE-VIBE Boot, Bereit zur Bewegung.



## *Wie bringt man den ice vibe für das vorderfußwurzelgelenk (knee wrap) an?*

- 1 Bringen Sie die Gamasche an das Vorderfußwurzelgelenk an, wobei das Vibrationselement, vorne in der Mitte sitzen sollte und der hintere Teil des Gelenks durch die Lücke auf der Hinterseite der Gamaschen zu sehen ist.
- 2 Befestigen Sie den oberen Klettverschluss oberhalb des Gelenks.
- 3 Schließen Sie den äußeren elastischen Klettverschluss nicht zu eng über den ersten Klettverschluss.
- 4 Stellen Sie sicher, dass der hintere Teil des Gelenks zu sehen ist (siehe Bild).
- 5 Befestigen Sie den unteren Klettverschluss lose.
- 6 Nehmen Sie die Gamasche nach der Behandlung wieder ab.

## *Wie bringt man den Ice Vibe für das Vorderfußwurzelgelenk (Knee Wrap) mit den Kühlpacks an?*

- 1 Um den Kühlpack an der Gamasche zu befestigen, legen Sie den Kühlpack innen auf die Vorderseite der Gamasche.
- 2 Der Klettverschluss wird dann auf die Außenseite der Gamasche gefaltet. Da der Kühlpack direkt auf dem Gelenk aufliegt, empfehlen wir Ihnen, ihn für 5 Minuten vor Gebrauch aus dem Gefrierfach zu nehmen. Die Kühlpacks können für mindestens 2 Stunden vor Gebrauch im Kühl-/Gefrierschrank gekühlt werden. Verwenden Sie bei Schwellungen immer die Kühlpacks.

Insert vibrating panel into pocket



Making sure recharge point fits to bottom of pocket enlign with ON/OFF switch on opposite side



Insert cold pack to inside of wrap

Attach velcro to outside of wrap



## Wie bringt man den ice vibe für das Sprunggelenk (hock wrap) an?

*(die Gamaschen sind deutlich mit links und rechts gekennzeichnet)*

- 1 Legen Sie die Gamasche an das Sprunggelenk an, wobei der Fersenhöcker durch die Öffnung der Gamaschen geht.
- 2 Befestigen Sie den oberen Klettverschluss oberhalb des Gelenks.
- 3 Dann schließen Sie den zweiten und dritten Klettverschluss straff.
- 4 Schließen Sie den untersten Klettverschluss straff.
- 5 Nehmen Sie die Gamasche nach der Behandlung wieder ab.

## Wie bringt man den ice vibe für das Sprunggelenk (hock wrap) mit den kühlpacks an?

Die IceVibe Gamaschen für das Sprunggelenk (Hock Wrap) kommen mit 2 gleich großen Kühlelementen. Die Kühlpacks passen in die Taschen, die auf der inneren und äußeren Seite des Sprunggelenkes angebracht sind. Die Kühlpacks können vor Gebrauch für mindestens 2 Stunden im Kühl-/Gefrierschrank gekühlt werden. Bei Schwellungen verwenden Sie bitte immer die Kühlpacks.

## Verwendung der ice vibes mit warmen gelpacks

Die warme Massage eignet sich bei Pferden, die oft ein bisschen steif sein können. Man kann die Gelpacks erwärmen, indem man sie in warmes Wasser legt. Bitte erwärmen Sie sie nicht in der Mikrowelle oder in kochendem Wasser, da Verbrühungen dies Verbrühungen verursachen kann.

Insert vibrating panel in pocket behind cold pack



Insert cold packs either side of Hock Wrap



When fitting wrap, close straps numerical order as shown



## Sicherheitshinweise: ICE VIBE Gamaschen

- Dieses Produkt sollte nur von qualifizierten Fachkräften repariert werden.
- Halten Sie das Gerät trocken, da es nicht wasserabweisend/-dicht ist.
- Lagern Sie die elektronischen Geräte nicht in extrem heißen oder kalten Temperaturen. Das Gerät sollte nicht fallen gelassen, geschüttelt oder angestoßen werden.
- Pferde dürfen nicht an dem Gerät kauen oder darauf stehen, da das Gerät empfindliche Platinen enthält.
- Do not allow horses to chew or stand on device as it contains delicate circuit boards.
- Verwenden Sie die Batterien oder Ladegeräte nicht zu anderen Zwecken. Unzulässiger Gebrauch, oder Gebrauch unzulässiger Batterien oder Ladegeräte können Explosionen oder andere Gefahren verursachen und machen die Garantie ungültig.
- Verwenden Sie niemals eine beschädigte Batterie oder Ladegerät.
- Legen Sie die Kühlpacks niemals in die Mikrowelle.
- Kühlpacks niemals erhitzen.

Alle elektrischen und elektronischen Geräte und Batterien müssen separat entsorgt werden. Diese Bedingung betrifft die Europäische Union. Werfen Sie diese Geräte nicht in den Haushaltsmüll.



## Sicherheitshinweise: ICE VIBE Gamaschen

Die Garantiezeit beginnt beim Verkauf an den ersten Endkonsumenten. Die elektronischen Geräte haben eine Garantiezeit von 6 Monaten oder 1000 Stunden. Die Garantiezeit kann nicht verlängert oder bei Wiederverkauf erneuert werden. Diese limitierte Garantie verfällt bei unzulässiger Behandlung, wenn ein Pferd die Gamaschen zerkaut, Defekte die durch scharfe Gegenstände verursacht wurden oder Schäden die durch Missbrauch verursacht wurden. Diese limitierte Garantie verfällt, bei Schäden die durch Verbindung oder Gebrauch dieser Geräte mit anderen nicht von Horseware hergestellten Geräten, verursacht wurden. Diese limitierte Garantie entfällt, wenn das Gerät Feuchtigkeit, extremen Temperaturen oder anderen Umwelteinflüssen ausgesetzt war, oder wenn Nahrungsmittel, Flüssigkeiten oder andere chemische Stoffe darüber verschüttet wurden. Diese limitierte Garantie entfällt wenn das Gerät durch eine unqualifizierte Person verändert oder repariert wurde. Diese limitierte Garantie entfällt, wenn die Batterie geöffnet wurde, zerbrochen ist oder andere Gewaltspuren aufweist.

Weitere Informationen zu unseren Produkten finden Sie auf unserer Homepage [www.ice-vibe.com](http://www.ice-vibe.com) Bei weiteren Fragen schicken Sie uns eine Email auf [ice-vibe@horseware.com](mailto:ice-vibe@horseware.com)



ICE-VIBE  
CIRCULATION THERAPY

WARRANTY



ICE-VIBE

ICE-VIBE

ICE





[www.horseware.com](http://www.horseware.com)

